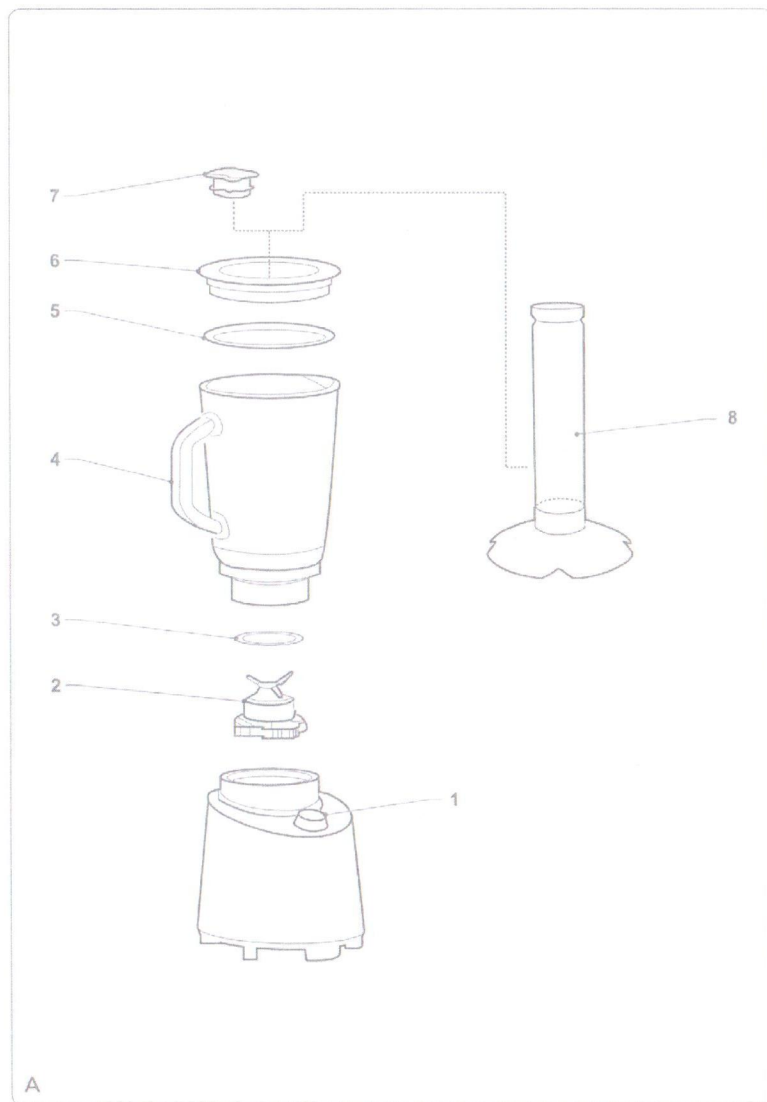




217202 Princess Blender Pro-4 Series
Блендер



Правила безопасности

Общие указания по безопасности

- Перед использованием внимательно прочтите руководство. Сохраните руководство, чтобы в дальнейшем к нему обращаться.
- Используйте прибор и принадлежности к нему только по назначению. Не используйте прибор и принадлежности к нему в целях, не описанных в настоящем руководстве.
- Не используйте прибор, если какая-либо его часть или принадлежность повреждена или неисправна. Если какая-либо часть или принадлежность прибора повреждена или неисправна, ее должен заменить производитель или авторизованное ремонтное предприятие.
- Детям нельзя пользоваться этим прибором. Размещайте прибор и провод электропитания в недоступном для детей месте.
- Лица с ограниченными физическими, сенсорными или умственными возможностями или лица, имеющие недостаточно опыта и знаний,

могут использовать электроприборы только под присмотром или при условии, что они проинструктированы относительно безопасного использования прибора и осознают связанные с ним опасности.

- Следите за тем, чтобы дети не играли с прибором.
- Не используйте прибор вблизи ванны, душа, бассейна или иных емкостей с водой.
- Никогда не погружайте прибор в воду или иные жидкости. В случае попадания прибора в воду или иную жидкость не пытайтесь достать его руками. Немедленно выньте штекер из стенной розетки. После попадания прибора в воду или иную жидкость его нельзя более использовать.
- Очистите прибор и принадлежности к нему. См. раздел «Чистка и обслуживание».

Электрическая безопасность

- Перед использованием всегда проверяйте, соответствует ли напряжение в сети напряжению, указанному на маркировке прибора.

- Прибор не рассчитан на использование с внешним таймером выключения или системой дистанционного управления.
- Подключайте прибор к заземленной стенной розетке. При необходимости используйте заземленный удлинительный кабель подходящего сечения (не менее 3 x 1 мм²).
- В качестве дополнительной защиты установите устройство защитного отключения (FI) с номинальным отключающим током не более 30 мА.
- Убедитесь, что на контакты провода электропитания и в удлинительный кабель не может попасть вода.
- Всегда полностью разматывайте провод электропитания и удлинительный кабель.
- Убедитесь, что провод электропитания не свисает с края стола, и что за него нельзя случайно потянуть или зацепиться об него.

- Не располагайте провод электропитания вблизи источников тепла, масел и острых углов.
- Не используйте прибор с поврежденным или неисправным проводом электропитания или штекером. Если провод электропитания или штекер поврежден или неисправен, его должен заменить производитель или авторизованное ремонтное предприятие.
- Вынимая штекер из стенной розетки, никогда не тяните за провод электропитания.
- Вынимайте штекер из стенной розетки, если не используете прибор, а также перед его разборкой, сборкой, чисткой и обслуживанием.

Правила безопасности при использовании блендера

- Прибор предназначен только для бытового использования.
- Не используйте прибор на открытом воздухе.
- Ставьте прибор на устойчивую ровную поверхность.
- Не ставьте прибор вблизи источников тепла. Не ставьте прибор на горячие поверхности или вблизи открытого пламени.

- Не используйте прибор для выжимания сока из фруктов и овощей.
- Не используйте прибор для взбивания яиц.
- Не используйте прибор для замешивания теста.
- Не используйте прибор для приготовления мясного фарша.
- Не включайте прибор, если кувшин пуст.
- Перед включением прибора всегда устанавливайте на место крышку кувшина и вставку в крышку кувшина.
- Прибор не должен работать более двух минут непрерывно.
- Не трогайте прибор мокрыми руками.
- Будьте осторожны с острыми частями прибора. Во время работы прибора, его чистки и обслуживания не трогайте подвижные части прибора. У прибора острый нож.
- Будьте осторожны с горячими частями прибора. Дождитесь остывания прибора, прежде чем прикоснуться к его корпусу или другим частям. Во время работы прибор нагревается.

- Будьте особенно осторожны во время чистки и обслуживания прибора. Будьте очень осторожны при опустошении кувшина. Обращайтесь с острым ножом крайне осторожно.
- Не оставляйте работающий прибор без присмотра.

Чистка и обслуживание

Прибор следует чистить после каждого использования.

Внимание!

- Перед чисткой и обслуживанием выключайте прибор, вынимайте штекер из стенной розетки и дождитесь остывания прибора.
- Никогда не погружайте прибор в воду или иные жидкости.
- Всегда будьте осторожны при чистке ножа. Нож очень острый! Опасность травмы!

Осторожно!

- Не используйте агрессивные или абразивные средства для чистки прибора.
- Не используйте острые предметы для чистки прибора.
- Прибор и принадлежности к нему нельзя мыть в посудомоечной машине.
- Регулярно проверяйте прибор на наличие повреждений.
- Снаружи протрите корпус прибора мягкой влажной салфеткой. Тщательно просушите корпус прибора чистой сухой салфеткой.
- Очистите принадлежности:
 - Нож помойте мыльной водой.
 - Уплотнительное кольцо помойте мыльной водой.

- Кувшин, крышку кувшина и вставку в крышку помойте мыльной водой. Уплотнительное кольцо помойте мыльной водой.
- Прополощите принадлежности проточной водой.
- Тщательно просушите принадлежности.

Описание (рис. А)

Блендер 217202 фирмы Princess предназначен для использования в следующих целях: смешивание фруктов и овощей; приготовление смузи, шейков и соков; приготовление холодных супов; приготовление заправок, дипов и соусов. Максимальная емкость кувшина составляет 1 500 мл. Прибор рассчитан на использование только в закрытых помещениях. Прибор предназначен только для бытового использования.

Информация: При использовании защиты от брызг, максимальная емкость составляет 500 мл (200 г моркови и 300 мл воды), а время работы составляет 30 секунд.

Внимание!

- Прибор предназначен для смешивания холодных и теплых ингредиентов (температурой не более 55°С). Не рекомендуется использовать прибор для смешивания горячих жидкостей и продуктов. Горячие жидкости и продукты могут повредить кувшин и вызвать внезапное соскакивание крышки с кувшина из-за давления пара. Придерживайте крышку кувшина рукой, когда смешиваете теплые жидкости, чтобы предотвратить их вытекание.

1. Ручка включения/выключения
2. нож
3. уплотнительное кольцо (ножа)
4. кувшин
5. уплотнительное кольцо (крышки кувшина)
6. крышка кувшина
7. вставка в крышку кувшина
8. защита от брызг

Сборка (рис. А)

Внимание!

- Перед сборкой и разборкой всегда выключайте прибор, вынимайте штекер из стенной розетки и дожидаетесь остывания прибора.
- Поместите уплотнительное кольцо (3) на нож (2).
- Вставьте нож (2) с нижней стороны кувшина (4). Зафиксируйте нож (2), повернув его по часовой стрелке.
- Установите кувшин (4) на прибор. Зафиксируйте кувшин (4), повернув его по часовой стрелке.
- Если прибор используется для смешивания небольшого количества продуктов (например, детского питания) или измельчения кубиков льда, вставьте в кувшин (4) защиту от брызг (8).
- Поместите уплотнительное кольцо (5) на крышку кувшина (6).
- Поместите крышку кувшина (6) на кувшин (4).
- Установите вставку в крышку кувшина (7) в крышку кувшина (6). Зафиксируйте вставку в крышку кувшина (7), повернув ее по часовой стрелке.

Использование

Включение и выключение (рис. А)

Внимание!

- Не включайте прибор, если кувшин пуст.
- Прибор не должен работать более двух минут непрерывно. По истечении двух минут выключайте прибор и давайте ему остыть три минуты, прежде чем снова включить его.
- Чтобы прибор работал непрерывно на низкой скорости, установите ручку включения/выключения (1) в положение "I".
- Чтобы прибор работал непрерывно на высокой скорости, установите ручку включения/выключения (1) в положение "II".
- Чтобы прибор работал в импульсном режиме, установите ручку включения/выключения (1) в положение "P".

- Чтобы выключить прибор, установите ручку включения/выключения (1) в положение "O".

Информация по использованию

Внимание!

- Ингредиенты не должны превышать отметку максимума на кувшине.
- Не перегружайте прибор. Не помещайте в кувшин слишком много продуктов одновременно. Если мотор остановился, немедленно выключите прибор, выньте штекер из стенной розетки и дайте прибору остыть в течение минимум 10 минут.
- Порежьте фрукты и/или овощи на кусочки. Убедитесь, что кусочки фруктов и/или овощей входят в кувшин по размеру.
- Поместите кусочки фруктов и/или овощей в кувшин.
- Соберите прибор, как описано в разделе «Сборка».
- Вставьте штекер в стенную розетку. Загорится индикатор питания.
- Включите прибор. Прибор за несколько секунд перемешивает ингредиенты. Чем дольше прибор работает, тем мельче будут ингредиенты.
- По желанию добавляйте еще кусочки фруктов и/или овощей:
 - Выключите прибор.
 - Поверните вставку в крышку кувшина против часовой стрелки, чтобы снять ее с крышки кувшина.
 - Порежьте фрукты и/или овощи на кусочки. Убедитесь, что кусочки фруктов и/или овощей входят в кувшин по размеру.
 - Поместите кусочки фруктов и/или овощей в кувшин.
 - Если кусочки слишком большие для загрузочного отверстия в крышке кувшина, снимите крышку кувшина и поместите кусочки фруктов и/или овощей в кувшин.
 - Поместите крышку кувшина на кувшин.
 - Установите вставку в крышку кувшина.

- Включите прибор. Прибор за несколько секунд перемешивает ингредиенты. Чем дольше прибор работает, тем мельче будут ингредиенты.
- После использования выключите прибор.
- Выньте штекер из стенной розетки. Индикатор питания погаснет.
- Дождитесь полного остывания прибора.