



ТЕХНОТЕМП



LPS
LCD PLASMA SUPPORT

LPS 20-10
LPS 21-10
LPS 21-20

РУКОВОДСТВО ПОЛЬЗОВАТЕЛЯ
USER MANUAL

ОБЩАЯ КОМПЛЕКТАЦИЯ И ТЕХНИЧЕСКИЕ ХАРАКТЕРИСТИКИ

А

КРОНШТЕЙН



Модель	LPS 20-10	LPS 21-10	LPS 21-20
Габаритные размеры, мм, не более	171x123x28	265x123x28	290x223x28
Посадочные размеры, мм	50x50 75x75 100x100	50x50 75x75 100x100 100x200	50x50 75x75 100x100 100x200 200x100 200x200
Вылет от стены, мм	28	28	28
Масса не более, кг	0,72	1	1,97
Максимальная нагрузка, кг	20	20	25
Диапазон допустимых диагоналей	15" до 23"	15" до 32"	15" до 32"



Кронштейн предназначен для крепления к стене ЖК телевизора или плазменной панели. Что позволяет оптимально разместить телевизор или плазменную панель на стене, сэкономив полезную площадь помещения.

Б

КРЕПЕЖ



1

Дюбель
M10x50



2

Саморез
M6x50



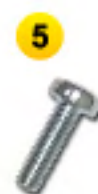
3

Винт
M4x12



4

Винт
M4x18



5

Винт
M5x12



6

Винт
M6x12



7

Шайба
№4

Модель
LPS

20-10

2 шт.

2 шт.

4 шт.

21-10

4 шт.

4 шт.

4 шт.

4 шт.

4 шт.

21-20

3 шт.

3 шт.

4 шт.

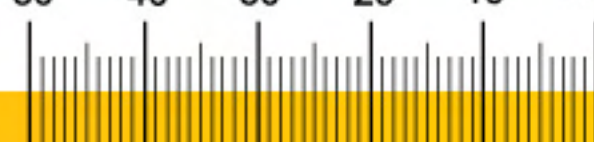
4 шт.

4 шт.

4 шт.

50 40 30 20 10 mm

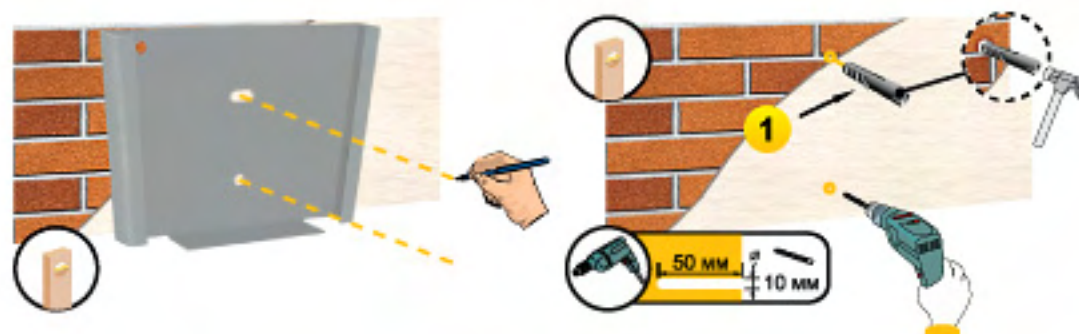
Шкала проверки соответствия



ПРОЦЕСС УСТАНОВКИ И КРЕПЛЕНИЯ

LP5 20-10 LP5 21-10 LP5 21-20

Шаг 1 ПОДГОТОВИТЕЛЬНЫЕ РАБОТЫ

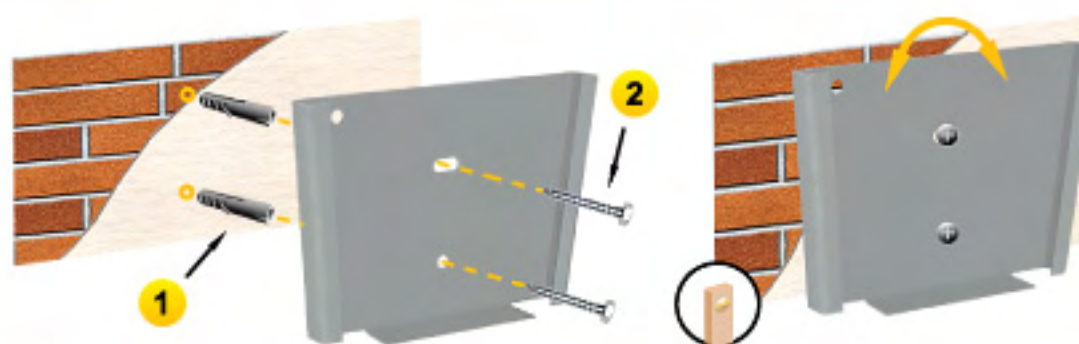


ВНИМАНИЕ !

Перед началом монтажа кронштейна убедитесь, что в стене на месте его крепления отсутствуют:

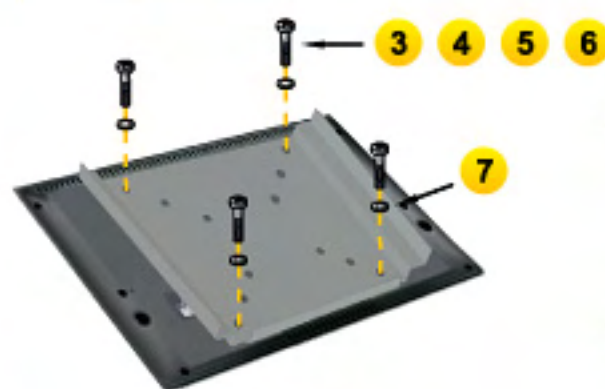
- а) электрический кабель,
- б) газопровод,
- в) сантехнические и другие разводки.

Шаг 2 КРЕПЛЕНИЕ РАМЫ К СТЕНЕ



Не затягивая винты до полной фиксации рамы, проверьте уровнем ее положение, и только затем зафиксируйте винты до упора.

Шаг 3 МОНТАЖ КРЕПЛЕНИЯ К TV



ВНИМАНИЕ !

Убедитесь, что типоразмер крепежа (диаметр и длина винтов) соответствуют диаметру и глубине посадочных отверстий Вашего телевизора.



ВНИМАНИЕ !

Перед тем как положить телевизор экраном вниз убедитесь в отсутствии посторонних предметов между экраном ТВ и поверхностью стола.

Шаг 4 УСТАНОВКА TV НА РАМУ



ВНИМАНИЕ !

При установке телевизора убедитесь в том, что пазы крепления попали в пазы рамы.



ТЕХНОТЕМП

ООО "Технотемп"

141983, РФ, Московская область, г. Дубна, ул. Жуковского, д.2, стр. 39, а/я 20.

Тел./факс: (496) 212-92-23, 212-96-85

E-mail: texnotemp@dubna.ru

www.trone.ru



Меры предосторожности

1. В целях обеспечения безопасности внимательно прочтите данное руководство перед установкой кронштейна и следуйте его инструкциям.
2. Производитель не несет юридической ответственности за повреждение оборудования или травмы, вызванные неправильной установкой или действиями, несоответствующими данному руководству.
3. Настенное крепление разработано с целью обеспечения простой установки и демонтажа. Производитель не несет ответственности за повреждение оборудования или травмы, обусловленные человеческим фактором или форс-мажорными обстоятельствами.
4. Устанавливать кронштейн настенного крепления должен только квалифицированный специалист.
5. Для установки или демонтажа кронштейна требуется как минимум 2 человека во избежание опасности от падающих предметов.
6. Внимательно проверьте область, где будет выполняться настенная установка.
 - Избегайте мест с высокими температурами, влажностью или мест, где возможен контакт с водой.
 - Не устанавливайте кронштейн рядом с вентиляционными отверстиями или в местах с сильным запылением либо задымлением.
 - Устанавливайте кронштейн только на вертикальных стенах и избегайте наклонных поверхностей.
 - Не устанавливайте кронштейн в местах, подверженных ударам или вибрации.
 - Не устанавливайте кронштейн в местах, подверженных воздействию прямого солнечного света.
7. Оставьте достаточно места вокруг дисплея для соответствующей вентиляции.
8. Для обеспечения безопасной установки сначала проверьте структуру стены и выберите безопасное место для крепления.
9. Кронштейн крепится на бетонную или кирпичную стену с толщиной штукатурки не более 5 мм. Стена должна быть достаточно прочной, чтобы как минимум выдерживать вес, вчетверо превышающий вес дисплея вместе с настенным креплением.
10. Не изменяйте никакие аксессуары и не используйте поврежденные элементы. В случае вопросов обращайтесь к дилеру.
11. Затяните все винты (но не прилагайте излишних усилий, чтобы не сломать винт или не повредить его резьбу).
12. Максимальная нагрузка на кронштейн не должна превышать значений указанных в таблице (см. таблицу)
13. Поскольку производитель не может контролировать тип стены и качество установки, гарантия распространяется только на сам кронштейн. Гарантийный срок обслуживания кронштейна составляет 24 месяца со дня продажи через розничную сеть. В случае отсутствия даты продажи торговой организацией гарантийный срок эксплуатации исчисляется с момента выпуска.
14. Производитель оставляет за собой право вносить в конструкцию кронштейна изменения, не ухудшающие его свойств.

Кронштейн под ЖК телевизор соответствует
требованиям TO9693-001-51920204-2003

и признан годным к эксплуатации.

http://aoc-tech.ru/cat/kronshteyny_dlya_televizora/

Дата ____ / ____ / 20 ____ г. Штамп ОТК

