

Видеокомплект беспроводной Wi-Fi “SITITEK Home”



ПАСПОРТ-ИНСТРУКЦИЯ

Инструкция по эксплуатации

Перед использованием прочитайте инструкцию пользователя

Беспроводная система видео наблюдения Quadro-Namy HOME — это полностью готовый комплект для создания полноценного видео наблюдения, состоящий из 4-х компактных беспроводных видеокамер и ресивера-приемника выполненного в виде USB-флешки.

Перед настройкой и установкой Системы проверьте комплектацию:

1. Ресивер-приемник: 1 шт.
2. Камера беспроводная: 4 шт.
3. Антенны: 5 шт.
4. Блок питания для видеокамеры: 4 шт.
5. Кронштейн: 4 шт.
6. Диск ПО: 1 шт.
7. Инструкция: 1 шт.

Технические характеристики:

- Частота передачи видеосигнала: 2,4 ГГц
- Запись видео: с 4-х видеокамер одновременно
- Дальность передачи видеосигнала: до 100 метров в прямой видимости
- Разрешение записи: 640x480, 320x240, 160x120
- Режимы записи: постоянная, по детектору движения
- Соединение с компьютером (ноутбуком): USB 2.0
- Отображение даты и времени: есть
- Фотосъемка: есть
- Питание видеокамер: 5 В, 800 мА




Работа с наиболее распространенными операционными системами.
Программное обеспечение позволяет работать комплекту Quadro-Namy HOME с такими операционными системами как: **Windows 7 (32/64 бита), Windows Vista, Windows XP, Windows 2000.**

Установка драйвера (софта):

Установите CD-диск с программным обеспечением в CD-проигрыватель Вашего компьютера или ноутбука.

Откройте диск, в котором будет две папки: **PDF-(Manual.pdf);**  (**setup.exe**).

Для установки драйверов двойным кликом нажмите на ярлык  (**setup.exe**). После успешной установки на «Рабочем столе» компьютера или ноутбуке появится ярлык «**WUSB Camera**».

Беспроводная система видео наблюдения Quadro-Namy HOME — это полностью готовый комплект для создания полноценного видео наблюдения, состоящий из 4-х компактных беспроводных видеокамер и ресивера-приемника выполненного в виде USB-флешки.

Перед настройкой и установкой Системы проверьте комплектацию:

1. Ресивер-приемник: 1 шт.
2. Камера беспроводная: 4 шт.
3. Антенны: 5 шт.
4. Блок питания для видеокамеры: 4 шт.
5. Кронштейн: 4 шт.
6. Диск ПО: 1 шт.
7. Инструкция: 1 шт.

Технические характеристики:

- Частота передачи видеосигнала: 2,4 ГГц
- Запись видео: с 4-х видеокамер одновременно
- Дальность передачи видеосигнала: до 100 метров в прямой видимости
- Разрешение записи: 640x480, 320x240, 160x120
- Режимы записи: постоянная, по детектору движения
- Соединение с компьютером (ноутбуком): USB 2.0
- Отображение даты и времени: есть
- Фотосъемка: есть
- Питание видеокамер: 5 В, 800 мА




Работа с наиболее распространенными операционными системами.
Программное обеспечение позволяет работать комплекту Quadro-Namy HOME с такими операционными системами как: **Windows 7 (32/64 бита), Windows Vista, Windows XP, Windows 2000.**

Установка драйвера (софта):

Установите CD-диск с программным обеспечением в CD-проигрыватель Вашего компьютера или ноутбука.

Откройте диск, в котором будет две папки: **PDF-(Manual.pdf);**  (**setup.exe**).

Для установки драйверов двойным кликом нажмите на ярлык  (**setup.exe**). После успешной установки на «Рабочем столе» компьютера или ноутбуке появится ярлык «**WUSB Camera**».

Установка и работа с устройством.

Установите камеры в нужных местах внутри помещения, расстояние между приемником ресивером и камерами не должно превышать 20 – 40 метров.

Ресивер-приемник подключается к компьютеру или ноутбуку через USB-разъем 2.0.

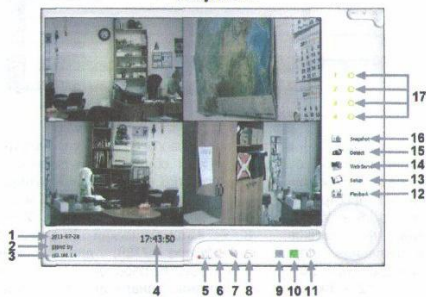
Внешнее описание устройств (Рисунок 1):

Рисунок 1.



Для запуска программы необходимо двойным кликом мышки нажать на ярлык «WUSB Camera». На «Рабочем столе» ноутбука или компьютера откроется программа-интерфейс настройки и управления беспроводным комплектом видеонаблюдения Quadro-Happy HOME. Смотри рисунок 2.

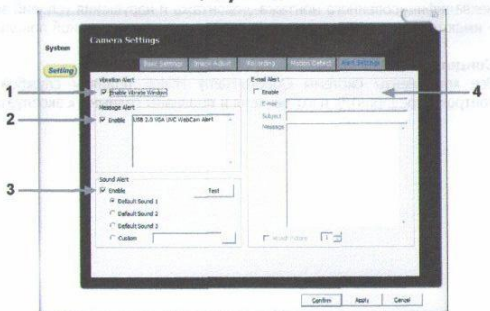
Рисунок 2.



1-Текущая дата. 2-Состояние: ожидание, видеозапись, фотосъемка. 3-IP адрес системы. 4-Текущее время. 5-Уровень принимающего сигнала с камер. 6 - Меню настройки других моделей камер. 7 - Меню просмотра фотографий. 8 - Изменение размера изображения. 9 - Просмотр изображение с каждой камеры поочередно. 10 - Режим квадратора. 11 - В этой модели не используется. 12 - Меню просмотра видео файлов. 13 - Меню настроек. 14 - Интернет. 15 -

1 – Изображение с камеры поля обнаружения движения. 2 – Настройка детектора движения. 3 – Настройка чувствительности: Низкая, Средняя, Высокая. Настройка тревоги (Alert Setting). Смотри рисунок 8.

Рисунок 8.



1 – Включение и отключение вибрации изображение в момент начала движения. 2 – Изменение названия интерфейса в момент возникновения движения. 3 – Выбор мелодии звукового сопровождения при возникновении движения. 4 – Настройка электронной почты для оповещения в виде электронного письма во время тревоги (возникновения движения перед камерой).

Назначение клавиш:

«CONFIR» (подтверждение) – служит для подтверждения выбранных настроек и автоматическому выходу из меню настроек.

«Apply» (применить) – клавиша сохранения измененных настроек в меню настройки.

«Cancel» (отмена) – клавиша отмены измененных настроек, настройки останутся прежними.

Гарантия

Гарантийный срок хранения 12 месяцев с даты изготовления. Гарантийный срок эксплуатации системы Quadro-Namy HOME 6 месяцев. При отсутствии даты продажи и штампа предприятия торговли в паспорте-инструкции, гарантийный срок исчисляется с даты изготовления изделия.

В случае, если Вам необходимо поменять каналы камер или переподключить их, то Вы можете нажать кнопку **6** и в появившемся окне выбрать соответствующий канал для подключения камер. После выбора канала, приемник перейдет в режим поиска. В это время нажмите на соответствующей камере **Кнопку программирования** (Смотрите рисунок 1).

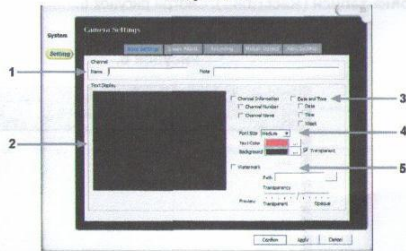
Для перехода это меню, на главной панели управления нажмите «SETUP» (смотри рисунок 3).

The screenshot shows the 'System Settings' window in Windows XP. The window has a title bar with 'System Settings' and a standard Windows XP window control bar. The main content area is divided into two panes. The left pane has a tree view with 'Language Region' selected. The right pane shows settings for 'Language Region', including 'Language' (set to 'English') and 'Region' (set to 'United States'). Below these are sections for 'Web Services' (with links for 'Web Services', 'Internet Explorer', 'Windows Update', and 'Windows Defender') and 'Network' (with links for 'Network', 'Network Connections', and 'Network Places'). At the bottom are 'Continue', 'Apply', and 'Cancel' buttons. Numbered callouts 1 through 12 point to various elements: 1 points to the title bar, 2 to the 'Language Region' selection, 3 to the 'Language' dropdown, 4 to the 'Region' dropdown, 5 to the 'Web Services' section, 6 to the 'Web Services' link, 7 to the 'Internet Explorer' link, 8 to the 'Windows Update' link, 9 to the 'Windows Defender' link, 10 to the 'Network' section, 11 to the 'Network' link, and 12 to the 'Network Connections' link.

1 – Выбор языка. 2 – Настройка почтового сервера для электронной почты, для получения тревожного сообщения при обнаружении движения. 3 – Запуск по обнаружению движения. 4 – Запуск WEB сервера. 5 – Регулировка соотношения свободного пространства, включение перезаписи, если место становится не достаточно. 6 – Установка места хранения видеозаписи. 7 – Установка места хранения фотоснимков. 8 – Автоматический IP-адрес. 9 – Настройка перенаправление порта на роутере 7788, для удаленного просмотра видеозаписей. 10 - Установка защиты паролем просмотра информации. 11 – MMS-порт. 12 – Включение/отключение канала для получения MMS-адреса для просмотра изображений.

Для перехода это меню, нажмите «Setting» и попадете меню основных настроек (смотри рисунок 4).

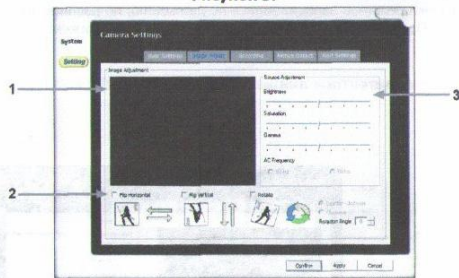
Рисунок 4.



1 – Установка названия камеры (канала). 2 – Отображение текста на экране. 3 – Вкл/выкл отображения даты и времени на дисплее. 4 – Установка размера текста и цвета текста на дисплее. 5 – Установка фона экрана.

Меню настройки изображения с камеры (Image Adjust). Смотри рисунок 5.

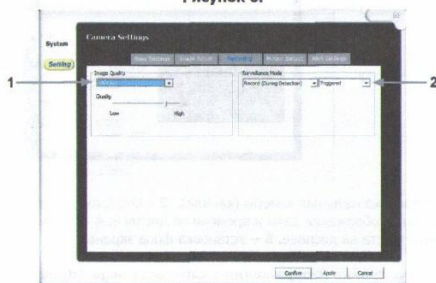
Рисунок 5.



1 – Изображение с выбранной видеокамеры. 2 – Настройка изображения (переворот по горизонтали и вертикали, поворот под углом). 3 – Настройка цветности, контрастности, освещенности.

Настройка записи (Recording). Смотри рисунок 6.

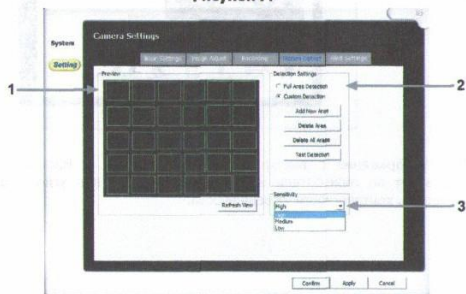
Рисунок 6.



1 – Выбор разрешения (640x480, 320x240, 160x120) и качества видеозаписи. 2 – Настройка режимов записи: запись по движению, по расписанию и постоянная запись. Постоянная запись или только по детектору движения.

Настройка детектора движения (Motion Detect). Смотри рисунок 7.

Рисунок 7.



Настоящая гарантия предоставляется при наличии товарной накладной или квитанции о продаже и наличии паспорта-инструкции.

Гарантия не предоставляется если:

- изделие используется не по назначению;
- имеются механические повреждения изделия, полученные в результате неквалифицированного монтажа-демонтажа и нарушения условий эксплуатации;
- имеются механические повреждения корпусов контрольной панели и датчиков.

Свидетельство о приемке и продаже

Все компоненты системы Quadro-Namru HOME приняты службой технического контроля предприятия изготовителя и признаны годными к эксплуатации.