



ТЕХНОТЕМП



**LPS**  
LCD PLASMA SUPPORT

LPS 20-30  
LPS 21-30  
LPS 22-30

**РУКОВОДСТВО ПОЛЬЗОВАТЕЛЯ**  
**USER MANUAL**



# ОБЩАЯ КОМПЛЕКТАЦИЯ И ТЕХНИЧЕСКИЕ ХАРАКТЕРИСТИКИ

## А

### КРОНШТЕЙН

LPS 21-30



LPS 20-30

LPS 22-30



Модель		LPS 20-30	LPS 21-30	LPS 22-30
Габаритные размеры, мм, не более		412x274x29	665x374x29	855x525x29
Посадочные размеры, мм	Вертикальные	от 100 до 250	от 100 до 350	от 100 до 500
	Горизонтальные	от 100 до 340	от 100 до 610	от 100 до 805
Вылет от стены, мм		29	29	29
Масса не более, кг		0,8	3	4
Максимальная нагрузка, кг		30	60	80
Диапазон допустимых диагоналей		17" до 26"	26" до 32"	37" до 50"

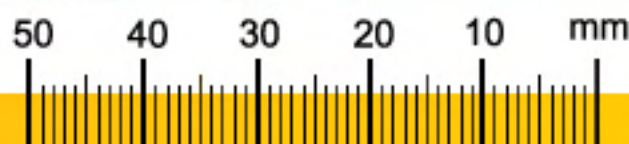


Кронштейн предназначен для крепления к стене LCD, OLED, плазменного телевизора или панели. Что позволяет оптимально разместить телевизор или плазменную панель на стене, сэкономив при этом полезную площадь помещения.

## Б

### КРЕПЕЖ

Модель LPS	1 Дюбель 10x50	2 Саморез M8x50	3 Винт M8x40	4 Винт M8x25	5 Саморез M6x50	6 Винт M6x30	7 Винт M6x20	8 Винт M5x20	9 Винт M5x30	10 Винт M4x30
20-30	4 шт.				4 шт.		4 шт.	4 шт.		
21-30	4 шт.		4 шт.	4 шт.	4 шт.	4 шт.			4 шт.	4 шт.
22-30	4 шт.	4 шт.	4 шт.	4 шт.		4 шт.			4 шт.	4 шт.
Модель LPS	11 Винт M4x20	12 Втулка пластм.	13 Шайба Ø8	14 Шайба Ø6	15 Шайба Ø5	16 Шайба Ø4	17 Шайба зуб. Ø8	18 Шайба зуб. Ø6	19 Шайба зуб. Ø5	20 Шайба зуб. Ø4
20-30	4 шт.	4 шт.		8 шт.	4 шт.	4 шт.				
21-30		8 шт.	4 шт.	8 шт.	4 шт.	4 шт.	4 шт.	4 шт.	4 шт.	4 шт.
22-30		8 шт.	8 шт.	4 шт.	4 шт.	4 шт.	4 шт.	4 шт.	4 шт.	4 шт.



Шкала проверки соответствия



# ПРОЦЕСС УСТАНОВКИ И КРЕПЛЕНИЯ

## LPS 20-30 LPS 21-30 LPS 22-30

### Шаг 1 ПОДГОТОВИТЕЛЬНЫЕ РАБОТЫ



#### ВНИМАНИЕ !

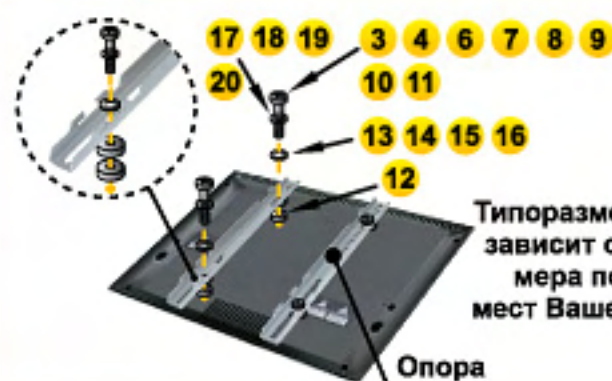
Перед началом монтажа кронштейна убедитесь, что в стене на месте его крепления отсутствуют:

- а) электрический кабель,
- б) газопровод,
- в) сантехнические и другие разводки.

### Шаг 2 КРЕПЛЕНИЕ РАМЫ К СТЕНЕ



### Шаг 3 КРЕПЛЕНИЕ ОПОР К TV



Типоразмер крепежа зависит от типоразмера посадочных мест Вашего телевизора.

Опора

### Шаг 4 КРЕПЛЕНИЕ TV ПАНЕЛИ К РАМЕ



#### ВНИМАНИЕ !

Перед креплением TV панели к раме убедитесь в том, что рама надежно закреплена на стене а телевизор хорошо закреплён на опорах, все винты затянуты до упора, и их длина соответствует глубине посадочных отверстий данной TV панели. После завершения установки убедитесь в том, что пазы крепления точно совпали с пазами рамы.

### Шаг 5 ФИКСАЦИЯ ЗАПОРМ

Установите запор в нижние пазы опор, так-же в отверстие на запоре можно установить маленький замочек для более надежной фиксации (в комплект не входит)

Фиксирующий запор



Отверстие для замочка

ТЕХНОТЕМП

ООО "Технотемп"

141983, РФ, Московская область, г. Дубна, ул. Жуковского, д.2, стр. 39, а/я 20.

Тел./факс: (496) 212-92-23, 212-96-85

E-mail: texnotemp@dubna.ru

www.trone.ru





## Меры предосторожности

1. В целях обеспечения безопасности внимательно прочтите данное руководство перед установкой кронштейна и следуйте его инструкциям.
2. Производитель не несет юридической ответственности за повреждение оборудования или травмы, вызванные неправильной установкой или действиями, несоответствующими данному руководству.
3. Настенное крепление разработано с целью обеспечения простой установки и демонтажа. Производитель не несет ответственности за повреждение оборудования или травмы, обусловленные человеческим фактором или форс-мажорными обстоятельствами.
4. Устанавливать кронштейн настенного крепления должен только квалифицированный специалист.
5. Для установки или демонтажа кронштейна требуется как минимум 2 человека во избежание опасности от падающих предметов.
6. Внимательно проверьте область, где будет выполняться настенная установка.
  - Избегайте мест с высокими температурами, влажностью или мест, где возможен контакт с водой.
  - Не устанавливайте кронштейн рядом с вентиляционными отверстиями или в местах с сильным запылением либо задымлением.
  - Устанавливайте кронштейн только на вертикальных стенах и избегайте наклонных поверхностей.
  - Не устанавливайте кронштейн в местах, подверженных ударам или вибрации.
  - Не устанавливайте кронштейн в местах, подверженных воздействию прямого солнечного света.
7. Оставьте достаточно места вокруг дисплея для соответствующей вентиляции.
8. Для обеспечения безопасной установки сначала проверьте структуру стены и выберите безопасное место для крепления.
9. Кронштейн крепится на бетонную или кирпичную стену с толщиной штукатурки не более 5 мм. Стена должна быть достаточно прочной, чтобы как минимум выдерживать вес, вчетверо превышающий вес дисплея вместе с настенным креплением.
10. Не изменяйте никакие аксессуары и не используйте поврежденные элементы. В случае вопросов обращайтесь к дилеру.
11. Затяните все винты (но не прилагайте излишних усилий, чтобы не сломать винт или не повредить его резьбу).
12. Максимальная нагрузка на кронштейн не должна превышать значений указанных в таблице (см. таблицу)
13. Поскольку производитель не может контролировать тип стены и качество установки, гарантия распространяется только на сам кронштейн. Гарантийный срок обслуживания кронштейна составляет 24 месяца со дня продажи через розничную сеть. В случае отсутствия даты продажи торговой организацией гарантийный срок эксплуатации исчисляется с момента выпуска.
14. Производитель оставляет за собой право вносить в конструкцию кронштейна изменения, не ухудшающие его свойств.

Кронштейн для LCD, OLED, PDP телевизора/панели соответствует требованиям TO9693-001-51920204-2003  
[http://acctest.ru/cat/kronshteyny\\_dlya\\_televizora/](http://acctest.ru/cat/kronshteyny_dlya_televizora/)  
и признан годным к эксплуатации.

Дата \_\_\_\_/\_\_\_\_/\_\_\_\_ г. Штамп ОТК

